



දුරස්ථ හා අඛණ්ඩ අධ්‍යාපන ඒකකය - රුහුණ විශ්වවිද්‍යාලය
 Distance and Continuing Education Unit - University of Ruhuna

ශාස්ත්‍රවේදී සාමාන්‍ය (බාහිර) උපාධි ප්‍රථම භාග 2013 පරීක්ෂණය - 2016 සැප්තැම්බර්
 Bachelor of Arts General (External) Degree Part I 2013 Examination - September 2016

ආවේසා 2.2 - සාර්ව ආර්ථික න්‍යාය
 ECG 2.2 - Macroeconomic Theory

කාලය පැය තුන යි

ප්‍රශ්න පහකට (05) පමණක් පිළිතුරු සපයන්න.

01. (I) උචිත රූප සටහන් යොදා ගනිමින් ව්‍යාපාර චක්‍රය (Business cycle) හා සම්බන්ධ පහත සඳහන් දෑ පැහැදිලි කරන්න.
- i. ව්‍යාපාර චක්‍ර නිර්වචනය සහ එහි විවිධ අවධි
 - ii. සේවා විප්ලවය, ආර්ථික වර්ධනය හා උද්ධමනය යන සාර්ව ආර්ථික විචලනයන් හා ව්‍යාපාර චක්‍ර සම්බන්ධ වන ආකාරය

(එක් කොටසකට ලකුණු 04 බැගින් ලකුණු 08)

- (II) “ව්‍යාපාර චක්‍රයක හැරවුම් ලක්ෂණයන් තීරණය වන මූලික සාධකය වන්නේ ප්‍රාග්ධනයේ ආන්තික කාර්යක්ෂමතාව හෙවත් අපේක්ෂිත ලාභ අනුපාතිකයේ සිදුවන විචලනාවන්ය.” (ජෝන් මෙනාඩි කේන්ස්) සාකච්ඡා කරන්න.

(ලකුණු 12)

02. (I) ශුද්ධ ජාතික නිෂ්පාදිතය (Net National Product) සහ ජාතික ආදායම (National Income) යන සංකල්ප අතර වෙනස පැහැදිලි කරන්න.

(ලකුණු 04)

- (II) ශ්‍රී ලංකා රජය තම 2016 අය වැය ඇස්තමේන්තු කිරීමේ දී භාණ්ඩ හා සේවා මත අයකළ වක්‍ර බදු අඩු කිරීමට හෝ ඉවත් කිරීමට ගත් තීරණය ඉහත 02 (I) ප්‍රශ්නයේ අඩංගු සංකල්ප යුගලය අතර වෙනසට කෙබඳු ආකාරයේ බලපෑමක් ඇති කරාවිද යන්න පැහැදිලි කරන්න.

(ලකුණු 04)

- (III) එක්තරා කල්පිත ආර්ථිකයක සැලසුම්ගත ජාතික ආදායම් ගිණුම් පෙළක් පහත දැක්වේ. ඒවා උපයෝගී කොට ගෙන අසා ඇති ප්‍රශ්නවලට පිළිතුරු සපයන්න. (සියළුම දත්ත \$ මිලියන වලින්)

වැඩ කළ හැකි ආදායම	පෞද්ගලික පරිභෝජනය
100	120
500	440
1000	840

පෞද්ගලික ආයෝජනය (I) \$ මිලියන 60 ක් වූ අතර රජයේ වියදම (G) \$ මිලියන 10 ක් විය.

- (අ) මෙම ආර්ථිකයේ පරිභෝජන ශ්‍රිතය ඇස්තමේන්තු කරන්න.

(ලකුණු 04)

(ආ) ආර්ථිකයේ සමතුලිත ආදායම ගණනය කරන්න.

(ලකුණු 04)

(ඇ) රජයේ වියදම වන \$ මිලියන 10 මූල්‍යනය කිරීම සඳහා \$ මිලියන 10 ක බදු ආදායමක් එකතු කිරීමට අපේක්ෂා කළේ යැයි සිතන්න. මෙම ප්‍රතිපත්තිය තුළ නව සමතුලිත ආදායම සහ එම ආදායම මට්ටමේ දී ආර්ථිකයේ ඉතිරිකිරීම් ගණනය කරන්න.

(ලකුණු 04)

03. (I) මුදල් සැපයුම (Money Supply), අධිබලැති මුදල් (High-Powered Money) සහ මුදල් ගුණකය (Money Multiplier) යන සංකල්ප නිර්වචනය කරන්න

(ලකුණු 04)

(II) එය ලබාගන්නා ආකාරය පැහැදිලි කරමින් “මුදල් ගුණකය” ව්‍යුත්පන්න කරන්න.

(ලකුණු 06)

(III) එක්තරා කල්පිත ආර්ථිකයක මහජනතාව සතු ව්‍යවහාර මුදල්/බැංකු තැම්පතු අනුපාතිකය (K) 0.4 ක් වූ අතර සංචිත අනුපාතිකය (r) 0.2 ක් විය. තවද අධිබලැති මුදල් ප්‍රමාණය (H) රු.ද.ල. 8000 ක් ලෙස ගණනය වී තිබුණි. මෙම තොරතුරුවලට අනුව,

(අ) මුදල් ගුණකයේ අගය ගණනය කරන්න.

(ලකුණු 04)

(ආ) සමස්ත මුදල් සැපයුම ගණනය කරන්න.

(ලකුණු 02)

(ඇ) අනෙකුත් දේ ස්ථාවරව තිබිය දී අධි බලැති මුදල් (H) ප්‍රමාණය 25% කින් වැඩි වුවහොත් මුදල් සැපයුමේ ඇතිවන වෙනස කොපමණ ද?

(ලකුණු 04)

04. පහත සඳහන් ඕනෑම දෙකක් පිළිබඳව කෙටි සටහන් ලියන්න.

- I. දළ ජාතික නිෂ්පාදිතය සහ සමාජ සුභ සාධනය
- II. අර්ථින් ෆිෂර්ගේ විනිමය සමීකරණය සහ උද්ධමනය
- III. ජාතික ආදායම සහ පෞද්ගලික ආදායම
- IV. ද්‍රවශීලතාවරණ න්‍යාය

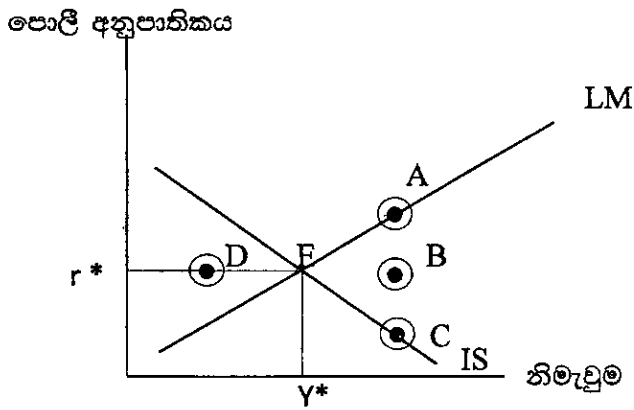
(එක් කොටසකට ලකුණු 10 බැගින් ලකුණු 20)

05. (I) IS හා LM වක්‍ර අර්ථ දක්වා එම වක්‍රවල හැසිරීම විස්තර කෙරෙන ලක්ෂණ 3 බැගින් ලියන්න.

(ලකුණු 08)

(II) පහත සඳහන් සටහනේ IS හා LM වක්‍ර E ලක්ෂ්‍යයේදී ජේදනය වන්නේ නම් A B C D ලක්ෂ්‍යවලදී මුදල් වෙළඳ පොළෙහි හෝ භාණ්ඩ වෙළඳ පොළෙහි පවතින අසමතුලිතතාවයේ ස්වභාවය විස්තර කරන්න.

(ලකුණු 04)



(III) සුදුසු රූප සටහනක් ඇසුරින් “තෙරපුම් ප්‍රතිච්චාකය” (Crowding out effect) යන්න පැහැදිලි කොට, ප්‍රායෝගිකව ආර්ථිකයක තෙරපුම් ප්‍රතිච්චාකයක් හටගන්නේ මන්දැයි විස්තර කරන්න.

(ලකුණු 05)

(IV) ද්‍රවශීලතා පාෂයකදී (Liquidity Trap) තෙරපුම් ප්‍රතිච්චාකයක් හට නොගැනීමට හේතුව ඔබ විස්තර කරන්නේ කෙසේ ද?

(ලකුණු 03)

06. පහත දැක්වෙන්නේ සංවෘත ආර්ථිකයක් හා සම්බන්ධ දත්ත පෙළකි. (ස්වායත්ත වියදුම්වල වටිනාකම රුපියල් මිලියන වලිනි)

පෞද්ගලික පරිභෝජන වියදුම	C	=	1400 + 0.5Y ^d
පෞද්ගලික ආයෝජන වියදුම	I	=	200 - 80 r
රාජ්‍ය වියදුම	G	=	600
බදු	T	=	400
මිල මට්ටම	P	=	10
නාමික මුදල් සැපයුම	MS	=	7680
මූර්ත මුදල් ඉල්ලුම	L	=	0.4Y - 40 r

I. ඉහත දත්ත යොදා ගනිමින් මෙම ආර්ථිකයේ භාණ්ඩ වෙළඳපොළ සමතුලිතතාව හා මුදල් වෙළඳපොළ සමතුලිතතාව දැක්වෙන සමීකරණ ලබාගන්න.

(ලකුණු 06)

II. ඔබ ලබාගත් සමීකරණ ඇසුරින් මෙම ආර්ථිකයේ සමතුලිත පොළී අනුපාතිකය සහ නිමැවුම් මට්ටම ගණනය කරන්න.

(ලකුණු 02)

III. මෙම ආර්ථිකයේ රාජ්‍ය වියදුම් ප්‍රමාණය දෙගුණ කළහොත් සමතුලිත නිමැවුම් මට්ටම කෙසේ වෙනස් වන්නේ ද?

(ලකුණු 04)

IV. මෙම ආර්ථිකයේ පූර්ණ සේවා නියුක්ති ආදායම් මට්ටම $Y^f = 4000$ යයි සිතන්න. පූර්ණ සේවා නියුක්තිය දෙසට ගමන් කිරීම සඳහා රජයට ගතහැකි ක්‍රියා මාර්ග කවරේ ද?

(ලකුණු 04)

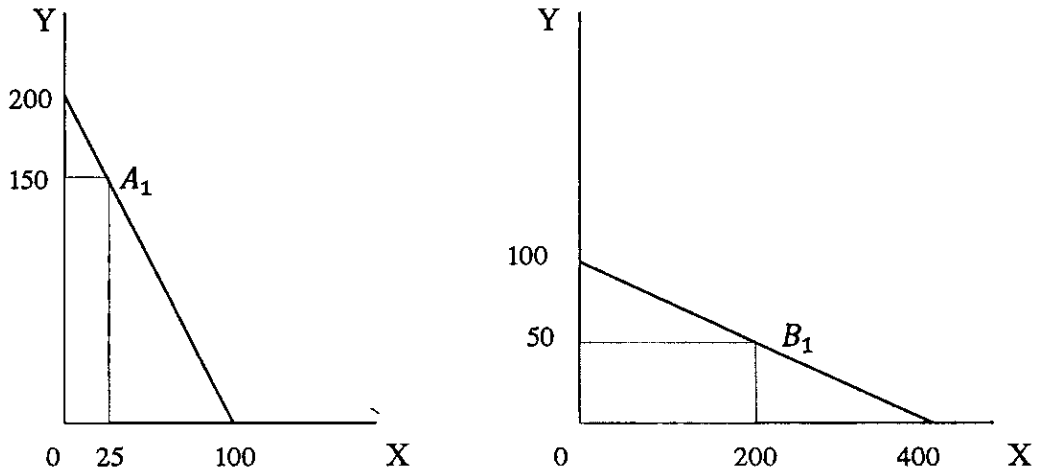
V. යම් අවස්ථාවක රජය මගින් ක්‍රියාත්මක කරන ලද මූල්‍ය හා රාජ්‍ය මූල්‍ය ප්‍රතිපත්තිවල පරස්පරතාවක් හේතුවෙන් ආර්ථිකයේ නිමැවුම් මට්ටම ඉහළ නොගොස් පොළී අනුපාතිකය පමණක් ඉහළ ගියේ නම්, රජය ක්‍රියාත්මක කළ ප්‍රතිපත්ති කවරාකාර විය හැකි ද?

(ලකුණු 04)

07. (I) ජාත්‍යන්තර වෙළඳාම සම්බන්ධව “ගතික වාසි” සහ “ස්ථිතික වාසි” යනුවෙන් අදහස් වන්නේ කුමක්දැයි උදාහරණ සහිතව පැහැදිලි කරන්න.

(ලකුණු 04)

(II) පහත දැක්වෙන්නේ X හා Y භාණ්ඩ පමණක් නිපදවන A හා B රටවල නිෂ්පාදන හැකියා මායිම් වක්‍ර දෙකයි. රටවල් දෙකම පූර්ණයෙන්ම නියුක්තියේ පසුවන අතර පිළිවෙලින් A_1 සහ B_1 ලක්‍ෂ්‍යවල නිෂ්පාදනයේ නිරත වෙතියි සිතන්න.



(අ) සාපේක්ෂ වාසි න්‍යාය අනුව A රට සහ B රට කවර භාණ්ඩ නිපදවීම සඳහා විශේෂීකරණය වීම වාසි සහගත වන්නේදැයි පරීක්ෂා කරන්න.

(ලකුණු 04)

(ආ) රටවල් දෙක විසින් භාණ්ඩ වර්ග දෙකම නිපදවන අවස්ථාව සමග සසඳන විට එක් රටක් එක් භාණ්ඩයක් සඳහා පමණක් විශේෂීකරණය වීම මගින්, මුළු සම්පත් හෝ තාක්ෂණය වැඩි දියුණු කිරීමකින් තොරව ලෝක නිෂ්පාදනය ඉහළ නැංවිය හැකිය. ඉහත නිෂ්පාදන හැකියා මායිම් වක්‍ර යොදා ගනිමින් මෙම මතය සනාථ කරන්න.

(ලකුණු 04)

(ඉ) මෙම රටවල් දෙක අතර වෙළඳාමක් හට ගනී නම් දෙරටම එකඟ විය හැකි ජාත්‍යන්තර හුවමාරු අනුපාතය (Y භාණ්ඩයක් වෙනුවෙන් හුවමාරුවන X භාණ්ඩ සංඛ්‍යාව) කවර පරාසයක පිහිටන්නෙහි ද?

(ලකුණු 04)

(ඊ) “Y භාණ්ඩ එකක් සඳහා X භාණ්ඩ පහක්” යනුවෙන් හුවමාරු අනුපාතය තීරණය කළහොත් එම අනුපාතයට ගනුදෙනු කිරීමට එක් රටක් එකඟ නොවේ. ඒ කවර රටද? එසේ එකඟ නොවීමට හේතුව කුමක් ද?

(ලකුණු 04)

08. (I) නාමික විනිමය අනුපාතිකය, නාමික සඵල විනිමය අනුපාතිකය සහ මූර්ත සඵල විනිමය අනුපාතිකය අර්ථ දක්වන්න. (ලකුණු 06)
- (II) විනිමය අවප්‍රමාණය කිරීම (Devaluation) සහ විනිමය ක්‍ෂයවීම (Depreciation) අතර වෙනස පැහැදිලි කරන්න. (ලකුණු 04)
- (III) “ශ්‍රී ලංකාව 2001 වර්ෂයේ සිට පාවෙන විනිමය අනුපාතික ක්‍රමයකට (Floating Exchange Rate Regim) අවතීර්ණ විය.”
- (අ) රටක් පාවෙන විනිමය අනුපාතික ක්‍රමයකට අවතීර්ණ වීමෙන් අපේක්‍ෂා කරන වාසිදායක තත්ත්වයන් කවරේ ද? (ලකුණු 05)
- (ආ) ශ්‍රී ලංකාවට එම වාසිදායක තත්ත්වයන් ලඟා කර ගත හැකි වූයේ යයි ඔබ සිතන්නෙහි ද? එසේ නොවූයේ නම් ඊට බලපා ඇති හේතු කවරේ ද? (ලකුණු 05)
